

Rapport d'activité - 2023 -



fondation
GROUPE CASINO

ÉDITO

L'année 2023 de la fondation du groupe Casino a été ponctuée de grands moments d'espoir, de joie partagée et d'échanges fructueux, si nécessaires dans le climat ambiant actuel. Notre cap n'a pas dévié par rapport aux années précédentes : offrir aux enfants et adolescents défavorisés la découverte des œuvres et de la pratique théâtrales, afin qu'ils grandissent en confiance pour devenir des adultes autonomes et responsables.

Il y a tant à faire, en milieu urbain comme en milieu rural. Les jeunes les plus fragiles sont les premiers touchés par la violence, le manque de repères et l'isolement culturel. Au cours de cette année, la fondation du groupe Casino a renforcé ses partenariats, initié 4 800 enfants au théâtre et organisé de nombreuses rencontres pour les collaborateurs du groupe Casino, notamment au théâtre.

Nous sommes fiers de ce beau résultat collectif et saluons tous ceux qui agissent avec nous sur le terrain : enseignants, éducateurs, artistes et animateurs culturels, associations, théâtres municipaux, scènes nationales et centres dramatiques nationaux. Leur patience, leur exigence et l'amour de leur métier sont remarquables.

Nous allons poursuivre cette dynamique dans les mois qui viennent, avec l'appui des enseignes du Groupe et la participation de leurs collaborateurs, chaque année de plus en plus nombreux à nos côtés.

Merci à tous ceux qui nous suivent, nous sommes heureux de pouvoir compter sur vous dans cette belle mission éducative.

Gonzalo RESTREPO
Président

Ostiane COURROYE
Déléguée générale



29

établissements scolaires
partenaires

110 depuis 2011

2 000

élèves « Artistes à
l'école »

10 700 depuis 2011

54

projets théâtre
financés

334 depuis 2011

4 800

jeunes bénéficiaires d'une
expérience théâtrale

38 800 depuis 2011

86 254 €

collectés par les
enseignes pour les
projets de la Fondation

868 000 € depuis 2015

50

compagnies ou
théâtres partenaires



UN ENJEU AMBITIEUX : LUTTER CONTRE L'EXCLUSION CULTURELLE.

Depuis 14 ans, la Fondation a choisi l'art théâtral comme levier d'éducation, d'épanouissement et d'accès à la culture, en ciblant les enfants et adolescents fragilisés. Son action se déploie en trois volets :

- le temps scolaire,
- le temps extra-scolaire,
- avec les collaborateurs du groupe Casino.



Le théâtre sur le temps scolaire

La Fondation encourage et soutient la pratique du théâtre dans les établissements scolaires à travers un programme exclusif : « Artistes à l'école ». Créé en 2011 avec l'Odéon-Théâtre de l'Europe , il a déjà permis à plus de 10 700 élèves scolarisés dans des territoires ruraux ou d'éducation prioritaire, de découvrir l'art théâtral dans toutes ses dimensions - les auteurs, les métiers, le jeu, la mise en scène - pendant le temps scolaire et avec des professionnels.

ARTISTES À L'ÉCOLE : UN FONCTIONNEMENT BIEN RÔDÉ

• UNE INITIATION AU THÉÂTRE POUR S'ÉPANOUIR EN CONFIANCE

L'objectif d' « Artistes à l'école » n'est pas de former de futurs acteurs mais d'initier les élèves à des connaissances et techniques artistiques. Ce parcours les aide à en comprendre les codes, à faire l'expérience du jeu et de l'émotion, à engager leur relation à l'autre par la voix et le corps. Ainsi, avec plus d'aisance dans la prise de parole et la manière d'être, ces jeunes sont mieux armés pour affronter leur scolarité et leur avenir professionnel.

• UN ACCOMPAGNEMENT TRIPARTITE

« Artistes à l'école » repose sur un partenariat solide entre enseignants et artistes. Leur proximité géographique et leur complémentarité favorisent la conception d'un parcours cohérent et progressif, inscrit dans le programme scolaire. La Fondation veille à la bonne coordination au sein de chaque équipe qui se choisit librement avant de candidater. Les artistes interviennent pendant le temps scolaire, en duo avec les professeurs volontaires. L'implication du chef d'établissement est essentielle : il soutient les enseignants au quotidien et facilite l'organisation et le rayonnement du parcours.

Enfin, les enseignants engagés dans ce programme ont le soutien du Rectorat, qui travaille étroitement avec la Fondation depuis l'appel à projets jusqu'à leur réalisation.

• UN PARCOURS DE 2 ANNÉES

Les élèves ont deux ans pour expérimenter les étapes recommandées par la Charte pour l'éducation artistique et culturelle :

- fréquentation des œuvres,
- rencontres avec les artistes,
- pratique artistique,
- acquisition de connaissances.

Le spectacle qu'ils présentent en public à la fin du parcours est un grand moment de fierté, de cohésion et de joie.

« Un suivi sur deux ans permet une véritable évolution de la pratique artistique des élèves et de leur manière d'envisager le théâtre ; un réel changement s'est opéré. Ce temps long leur a permis de mûrir, de s'ouvrir à la culture en découvrant des spectacles et ce qu'est le théâtre. Un respect s'est instauré entre les élèves et moi. »

Olivier, enseignant

1 000 ÉLÈVES SUR SCÈNE

Les 16 établissements partenaires du programme s'étaient préparés en amont pour présenter un spectacle en fin de parcours. Les élèves ont joué avec talent sur la scène du théâtre local qui les a accompagnés pendant deux ans, devant leurs parents, les élèves et les enseignants de l'établissement ainsi que des représentants de la Fondation et du Rectorat, parfois même devant les habitants de leur commune.



« L'atelier théâtre, c'est avant tout un vrai moment de partage, où le mot "solidarité" prend enfin tout son sens et où on crée des liens à toute épreuve. Certaines fois, j'avais l'impression que l'on avait tous le même âge. À la dernière représentation, rares sont ceux qui ne versent pas quelques larmes en sentant leurs cœurs se serrer à l'idée que c'est déjà terminé. »

Tess, élève de 4ème

« Beaucoup d'élèves m'ont dit qu'ils n'oublieraient jamais cette expérience, la persévérance, l'expérience du plateau, le trac et l'esprit de troupe. Beaucoup ont gagné en confiance et en ouverture. »

Anne-Pascale,
metteuse en scène au
Lien théâtre

UNE EXPÉRIENCE INOUBLIABLE SUR LA SCÈNE DE L'ODÉON À PARIS

Le partenariat de la Fondation avec l'Odéon-Théâtre de l'Europe permet d'inviter une classe à Paris à la fin du parcours. Fiers et les yeux brillants d'excitation en arrivant au Théâtre, les lauréats de la promotion, **35** élèves de 3^{ème} et de 5^{ème} du collège Puits de la Loire à Saint-Etienne (42), ont joué leur spectacle lundi 5 juin devant près de 450 personnes après avoir passé la journée entière dans les prestigieux espaces de l'Odéon. Leur avant-première, relayée par la presse locale, avait eu lieu au Centre Culturel de La Ricamarie à Saint-Etienne quelques semaines plus tôt.



« Pour moi le point le plus positif, c'est l'émancipation de chacun et la création d'un magnifique spectacle. »

Nathan, élève de 3^{ème}

« Ce projet a énormément apporté aux élèves, notamment dans la liberté de penser par soi-même et d'exprimer un point de vue. Je crois qu'ils ont tous compris qu'ils avaient le droit de décider par eux-mêmes ce qu'ils souhaitaient pour leur avenir, que personne ne devait choisir à leur place. »

Cécile, enseignante



ÉLÈVES DE LA CLASSE LAURÉATE



ÉLÈVES DE LA CLASSE LAURÉATE



Lors de cette soirée « Artistes à l'école », le Comité artistique a également primé trois équipes encadrantes pour la qualité de leur projet :

- le collège Elsa Triolet de Vénissieux avec le Théâtre National Populaire (TNP) de Villeurbanne (69),
- le collège Elie Faure de Port Sainte-Foy-et-Ponchapt avec la compagnie Théâtre au vent (33),
- le lycée hôtelier Guillaume Tirel avec le Théâtre 14 (75).

Clôturée dans la joie, cette soirée a marqué la fin de la 6ème promotion « Artistes à l'école », constituée de 16 établissements scolaires, **1 000** élèves, 90 enseignants et 65 artistes.

LANCEMENT DE LA 7^{ÈME} PROMOTION

« ARTISTES À L'ÉCOLE »

En mai 2023, le Comité artistique de la Fondation s'est réuni pour sélectionner une nouvelle promotion pour une durée de 2 ans. Parmi les nombreux dossiers reçus, d'écoles primaires, de collèges ou de lycées, 12 ont été sélectionnés. Les projets ont démarré en septembre, avec une aide financière importante.

Comme chaque année, l'équipe de la Fondation les accompagne avec attention, contribuant ainsi à leur réussite et à l'épanouissement de tous les participants, élèves, enseignants et artistes. En 2^{ème} année, le Comité sélectionnera une classe lauréate qui aura le privilège de jouer sur la scène de l'Odéon.

Les 12 établissements partenaires de la promotion en cours (2023-2025) 900 élèves répartis sur 5 académies

Académie	Établissement scolaire, ville	Structure partenaire
BORDEAUX	Collège Lucien Sigala, DURAS (47)	Compagnie Prométhée
	Collège Jean-Monnet, FUMEL (47)	Compagnie Orca-Théâtre et service culturel de la communauté de communes
	Lycée Léonard de Vinci, PERIGUEUX (24)	Théâtre Grandeur Nature
CRÉTEIL	Lycée Jean Rostand, BRAY SUR SEINE (77)	Association 5ème saison
LYON	Lycée Hôtelier de SAINT-CHAMOND (42)	Compagnies Lalalachamade et Ballet 21
	École René Roche, CHAMPOLY (42)	Compagnie Le Ruban Fauve
	École Publique de CHARLIEU (42)	Compagnie Ad-Hoc
	Lycée Camus Sermenaz, RILLIEUX-LA-PAPE (69)	Compagnie Nouvelle Fabrique
	École Louis-Pasteur, VILLEURBANNE (69)	Théâtre de l'Iris
PARIS	Collège Pierre Mendès-France, PARIS (75)	La Colline-Théâtre National
	Collège Rodin, PARIS (75)	Théâtre le Mouffetard et Le Monfort Théâtre
RENNES	Collège Jacques Prévert, GUINGAMP (22)	Compagnie Didascalie

« Ce projet théâtre va permettre d'ouvrir les élèves d'un territoire rural à une expérience sensible et créative pour aborder le désir de s'accomplir, d'aller voir le monde, de faire des rencontres... C'est une occasion unique pour s'ouvrir au pouvoir des mots, lus ou dits, en lecture ou sur scène, pour exprimer ses émotions face à l'avenir qui les attend, face aux rêves légitimes ou encore inconnus... ».

Thierry GIANELLO, Conseiller académique,
académie de Bordeaux



Le théâtre sur le temps extra-scolaire

La Fondation soutient des structures sociales et culturelles engagées pour la jeunesse, qui proposent des activités artistiques gratuites après l'école ou pendant les vacances, dans les quartiers populaires ou éloignés des lieux culturels.

14 projets ont reçu le soutien de la Fondation au cours de l'année 2023 ; 1 240 enfants ou adolescents ont été accompagnés dans ce cadre.

À L'ASSOCIATION LA SOURCE-GAROUSTE

En 2023, la Fondation a renouvelé son soutien à La Source-Garouste, association à vocation sociale et éducative par l'expression artistique créée par l'artiste-peintre Gérard Garouste.

« Favoriser l'épanouissement de l'enfant et l'éveiller à l'art, c'est cultiver sa sensibilité, son imagination, son intelligence, dans la perspective d'en faire un être de désir. »

Gérard Garouste



Ce 3ème cycle du projet « théâtre ados » organisé à La Guéroulde (27), site historique de l'association, s'est déroulé entre mars et août. Un nouveau groupe de **15** jeunes volontaires a fait l'expérience de la pratique théâtrale, à l'occasion de plusieurs week-ends et d'une semaine immersive en août. Avec les artistes de la *compagnie Boréale*, ils ont eu la chance de créer un spectacle et de le jouer en septembre à l'occasion des Journées Portes Ouvertes de l'association.

« C'est toujours une fierté pour nous d'accompagner ces adolescents. On sait que l'art vivant aura un impact sur leur vie quotidienne, dans le cadre familial, amical ou scolaire. Il aura même un impact sur leur vie de futur citoyen car, à travers la création de ces pièces, ils arrivent à exprimer leurs avis et argumenter leurs idées. »

Blandine RAUTUREAU, directrice de l'antenne La Source-La Guéroulde

Témoignages des jeunes

Louisy, très introvertie : « j'ai dépassé ma timidité »

Lou : « j'ai pris plaisir à jouer et gagné en confiance en moi »

Victoria, en difficulté scolaire : « le théâtre m'a permis de travailler ma mémoire »

AUX ATELIERS AMASCO

En 2023, et pour la quatrième année consécutive, la Fondation a renouvelé son soutien aux Ateliers Amasco. Cette association, créée en 2018, propose des semaines de « vacances apprenantes » aux enfants des quartiers populaires. S'appuyant sur une pédagogie active et ludique, en faisant collaborer des enseignants et des animateurs, l'association favorise le

jeu et l'expression orale à travers de multiples activités visant à susciter la curiosité et à stimuler le désir d'apprendre. En 2023, les Ateliers Amasco ont continué à développer l'activité théâtre initiée en 2022, avec une moyenne de 2 heures par semaine ; le soutien de la Fondation a bénéficié à **761** enfants de 6 à 11 ans dans la région Auvergne-Rhône-Alpes.



« La fondation Casino, par son soutien fidèle et par le partage de son réseau dans le monde du théâtre, nous a permis non seulement d'accueillir de plus en plus d'enfants au fil des années, mais aussi d'enrichir notre proposition éducative avec des projets théâtre davantage intégrés au sein de nos semaines d'ateliers. Ils inspirent beaucoup les enfants et encadrants et facilitent notre objectif premier de donner confiance en eux aux enfants qui en ont le plus besoin. »

Michel Wendling,
directeur général et cofondateur
des Ateliers Amasco

THÉÂTRE ET PROXIMITÉ

La Fondation a renouvelé en juin 2023 son partenariat avec 6 scènes labellisées - théâtres municipaux, scènes nationales (SN) ou centres dramatiques nationaux (CDN) - très engagées pour la jeunesse de leur quartier, proposant aux jeunes volontaires une expérience théâtrale en dehors du cadre scolaire (un parcours complet d'ateliers, stages et spectacles tout au long de l'année) :

- en Île-de-France : au Théâtre Gérard-Philipe de Saint-Denis, CDN (93), au Théâtre d'Aubervilliers, CDN (93) et au Théâtre de la Ville de Paris (75),
- en Auvergne-Rhône-Alpes : à Bonlieu - scène nationale d'Annecy (74) et à l'Espace culturel La Buire - Ville de L'Horme près de Saint-Etienne (42),
- en Provence-Alpes Côte d'Azur : au festival d'Avignon (84).

110 jeunes ont démarré leur parcours en septembre 2023 ; ils s'ajoutent aux **250** qui ont terminé le leur entre juin et novembre 2023, par une présentation en public de leur création.

La Fondation a notamment assisté au spectacle final du projet « Show'breuil », initié en 2022 par le Théâtre de l'Union de Limoges (87) en partenariat avec le Centre Social du quartier de Beaubreuil : **9** jeunes de 11 à 15 ans ont présenté « La Veillée » à l'issue d'une semaine d'immersion au théâtre pendant les vacances de la Toussaint.



« Le spectacle m'a permis de me mettre dans la peau d'une vraie comédienne et de laisser une partie de moi s'exprimer ; deux semaines de théâtre, de décrochage mais aussi de rencontres, de jeu, de stress, ... ce furent mes meilleures petites vacances ! »

Chancelvie, 15 ans

THÉÂTRE ET HANDICAP

En 2023, la Fondation a choisi de soutenir quelques initiatives particulièrement remarquables qui mettent en lumière les atouts du théâtre dans le domaine du handicap pour aider des enfants ou adolescents souffrant de troubles psychiques à s'exprimer et à s'épanouir. Ces actions sont menées conjointement par des structures culturelles et des instituts médico-éducatifs, avec l'appui de comédiens et éducateurs spécialisés.

Ainsi, les équipes du Théâtre de la Ville de Paris avec l'association Cerep-Phymentin (Paris 20^{ème}) et celles du Festival d'Avignon avec

le Centre Alain-Pujol (84) ont réussi à mettre sur scène de jeunes enfants ou adolescents : ils ont joué avec brio leur spectacle devant des familles émues, en clôture de l'atelier théâtre démarré en septembre 2022.

Ces partenariats sont renouvelés pour l'année 2023-2024, avec un nouveau groupe qui prépare un spectacle pour le printemps 2024.

Un atelier expérimental pour jeunes autistes a également vu le jour en septembre 2023 ; le bilan avec l'équipe encadrante sera dressé en mai 2024.



Restitution du groupe
de jeunes déficients
intellectuels du Centre
Alain Pujol à la Fabrika-
Festival d'Avignon



Avec les collaborateurs du groupe Casino

L'objectif de la Fondation est aussi interne : associer les collaborateurs du Groupe à son action, un enjeu de taille pour un groupe de 44 000 collaborateurs en France, dont la majorité travaille dans 8 800 magasins.

TOUS EN SCÈNE AVEC NOS ENSEIGNES, l'opération solidaire annuelle de la Fondation



Chaque année depuis 2015, la Fondation fédère les enseignes Casino, franprix et Cdiscount, entre les mois de mai et juin autour de deux structures choisies pour leur envergure nationale et leur action éducative en faveur de jeunes confrontés à des situations de vie difficiles.



Les collaborateurs des magasins du Groupe se mobilisent pendant 2 à 3 semaines pour collecter des fonds auprès des clients.

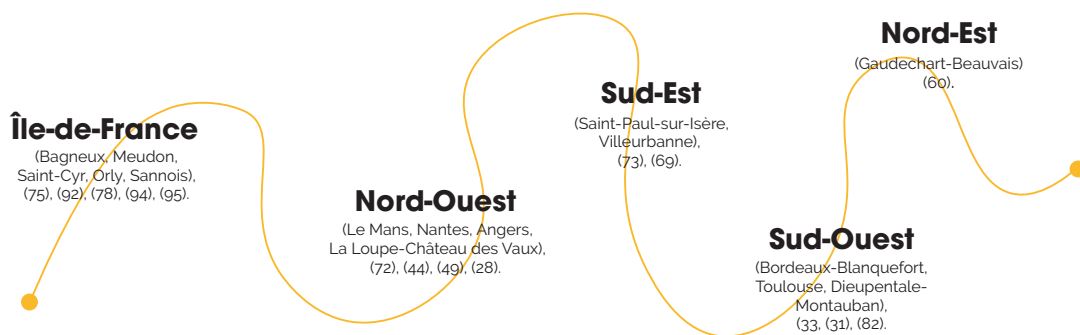


Cette opération solidaire, renouvelée tous les ans, permet de financer l'activité théâtre des 2 structures partenaires : **86 254€** ont été collectés en 2023, une réussite qui a permis, cette année encore, d'offrir une activité théâtrale à **un millier de jeunes.**

« LES ARTS POUR APPRENTIS D'AUTEUIL », avec l'appui des enseignes du groupe Casino

Apprentis d'Auteuil développe les activités artistiques au sein de ses programmes éducatifs, avec la conviction de leur effet positif sur les enfants fragilisés pris en charge par ses équipes.

Soutenus par la fondation Casino depuis 2015, 10 établissements ont pu mettre en place des ateliers théâtre avec la présence de comédiens professionnels sur l'année scolaire 2022/23. Ces ateliers remportent un franc succès et perdurent sur l'année scolaire 2023/24. En septembre 2023, 7 établissements supplémentaires ont pu à leur tour démarrer un projet théâtre. Au total, plus de 1 000 jeunes accompagnés par Apprentis d'Auteuil vont en bénéficier cette année.



En novembre 2023, Vincent Doumerc, Directeur général de franprix, a remis avec ses équipes un chèque de **52 651 €** à Apprentis d'Auteuil, résultat de l'Opération « Tous en Scène » 2023 organisée dans les magasins intégrés de l'enseigne.



LE THÉÂTRE DANS LA « THÉRAPIE RÉCRÉATIVE » DE L'ENVOL

avec l'appui des enseignes du groupe Casino

Depuis 25 ans, l'association L'ENVOL aide les jeunes malades et leur famille à trouver force et confiance en eux au travers de séjours adaptés d'une semaine, d'ateliers collectifs à l'hôpital, de sorties récréatives et d'activités en ligne. Elle accompagne gratuitement plus de **6 000** jeunes par an, de 6 à 25 ans.

Avec l'appui de la Fondation depuis 2016, L'ENVOL organise des ateliers de théâtre et d'expression dans ses séjours : des moments de création, de magie et de joie qui permettent aux enfants de mieux accepter la maladie.



"Je pensais ne pas pouvoir réussir le théâtre mais j'ai réussi, grâce aux encouragements de mes amis et des bénévoles, c'était la première fois que j'en faisais !"

Teo, 15 ans

En 2023, **569** enfants malades et 66 adultes aidants ont bénéficié de l'activité théâtre, pendant les séjours ou lors d'ateliers à l'hôpital. 6 séances d'expression orale ont également été organisées au sein d'hôpitaux partenaires, avec Louna Espinosa, marraine de L'ENVOL et comédienne dans la série télévisée « Les bracelets rouges ». Ce résultat est obtenu grâce aux enseignes du groupe Casino, qui se mobilisent chaque année aux côtés de la Fondation pour collecter des fonds destinés à l'activité théâtre de L'ENVOL.

« L'hospitalisation est souvent la cause d'une perte de confiance en soi. En réussissant à prendre la parole en public, les enfants débloquent des freins. En jouant la joie, la tristesse, ils prennent du recul et peuvent se réinventer. »

Borys Fiokouna, Directeur des séjours et des activités de L'ENVOL



LES RENDEZ-VOUS DE LA FONDATION

avec les collaborateurs du groupe Casino

Sur les sites administratifs et dans les magasins, la Fondation propose des temps d'échanges aux collaborateurs qui souhaitent s'impliquer : invitations aux spectacles des jeunes qu'elle accompagne, moments de convivialité autour d'une association ou propositions de bénévolat au sein de structures partenaires.

 Ainsi, de nombreux événements ont été organisés en 2023 :

Février – Installation de la Fondation à Vitry-sur-Seine

Le déménagement des bureaux de la Fondation de Paris à Vitry-sur-Seine a été l'occasion pour Gonzalo Restrepo, son Président, et Ostiane Courroye, sa Déléguée générale, de faire un bilan de ses activités devant une assemblée venue nombreuse, dont les membres du Comité Exécutif du Groupe.

Février-Mars – Les collaborateurs des magasins au théâtre

Dans le cadre des nombreux partenariats de la Fondation avec des théâtres, en Île-de-France et en régions, les collaborateurs des magasins situés à proximité ont été invités à une sortie au spectacle, accompagnés de leur famille ; le plus souvent, une visite du théâtre et un moment d'échange avec les artistes leur étaient proposés à l'issue de la représentation.

Avril – Journée mondiale du théâtre

À l'occasion de la journée mondiale du théâtre, une animation a été organisée sur le site de Vitry-sur-Seine : une lecture de vers de théâtre par un comédien, suivie d'un jeu interactif qui a permis à 5 personnes de gagner des places pour une représentation de « L'Avare » à la *Comédie française* !

Octobre : Rencontre conviviale autour des deux partenaires de l'opération solidaire annuelle

À l'heure du café, la Fondation a réuni les collaborateurs de Vitry-sur-Seine autour d'Apprentis d'Auteuil et de l'ENVOL, venus présenter leur structure et les actions réalisées grâce au soutien de la Fondation et des enseignes du Groupe. Un jeu concours avait été préalablement organisé auprès des salariés qui, à l'issue d'un tirage au sort, ont pu gagner des lots gourmands.



COLLABORATEURS CASINO #HYPERFRAIS AU THÉÂTRE
(MASSÉNA AU THÉÂTRE DE LA VILLE)



INTERVENTION À VITRY-SUR-SEINE DE NOS PARTENAIRES
APPRENTIS D'AUTEUIL ET L'ENVOL

La gouvernance

LE CONSEIL D'ADMINISTRATION

Gonzalo RESTREPO, Président de la Fundación Exito (Colombie) et président de la fondation Casino

Jean-Charles NAOURI, Président-Directeur Général du groupe Casino et vice-président de la fondation Casino

Matthieu RICHÉ, directeur de la RSE du groupe Casino et trésorier de la fondation Casino

Carole BOIVINEAU, déléguée Générale de la Fondation Foujita

Antonella CELLOT-DESNEUX, directrice de la communication et des partenariats d'EVOCAE et directrice du MBA à l'EFAP Aix-en-Provence

Jean-Claude DELMAS, ancien directeur des Ressources Humaines France du groupe Casino

Nathalie DEVIENNE, salariée Casino #Hyper Frais et secrétaire générale du SNTA-FO

Marie EVEN, directrice générale adjointe de Cdiscount

Melek FIGUET, directrice RSE et Communication de Distribution Casino France

Georges-François HIRSCH, ancien directeur général de la création artistique – Ministère de la Culture

Arnaud MEUNIER, comédien, metteur en scène et directeur de la MC2 Grenoble

Alida MELIZI, salariée Easydis et secrétaire générale adjointe du SNTA-FO

Philippe PIRON, directeur des Ressources Humaines de Monoprix

Claudia STAVISKI, ancienne directrice du Théâtre des Célestins (Lyon)

LE COMITÉ ARTISTIQUE

Chargé de sélectionner les projets « Artistes à l'école », il se réunit une fois par an.

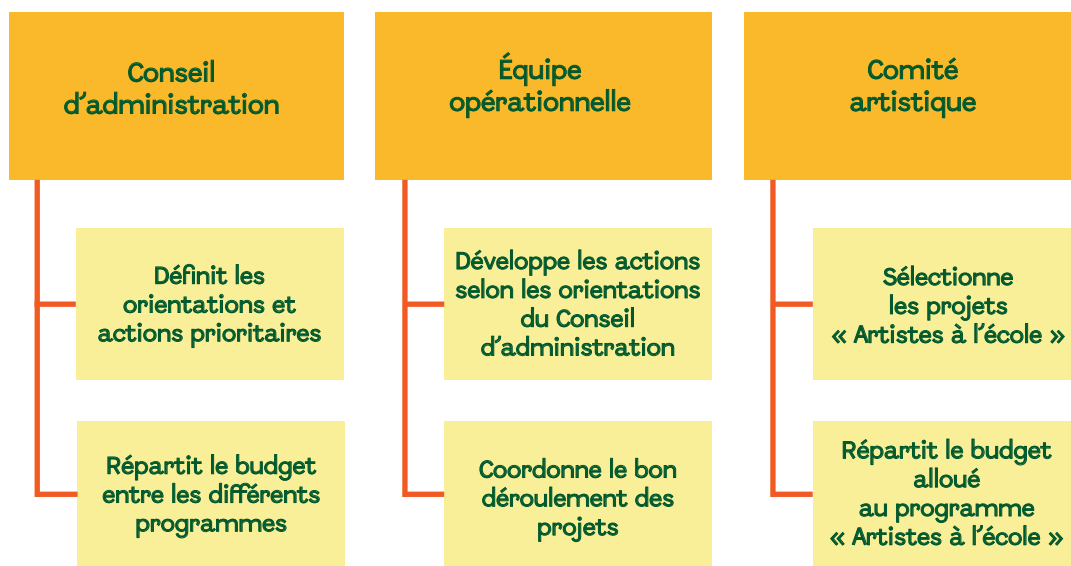
Florence GUINARD, directrice adjointe du TNP de Villeurbanne (69)

Philippe GUYARD, directeur de l'ANRAT – Agence Nationale de Recherche et d'Action Théâtrale

Olivier SCHNOERING, directeur de la Communication et des Publics de l'Odéon-Théâtre de l'Europe

Patricia STIBBE, administratrice de l'Odéon-Théâtre de l'Europe

Deux MEMBRES VOLONTAIRES du Conseil d'Administration.



« Le but [...] était d'intéresser toutes les classes de la société, particulièrement celles qui n'allaient jamais au spectacle. C'est pour les atteindre, pour les accueillir que, durant douze années, nous avons joué sur les places publiques et sous un chapiteau. »

Jean Dasté (1904-1994), directeur et Fondateur de la Comédie de Saint-Etienne

« L'Education artistique, ce n'est pas l'idée de former des artistes. C'est fondamentalement l'idée que l'art est ouvert à tous. C'est un espace de respiration, un espace de réflexion et de liberté. »

Stéphane Braunschweig, directeur de l'Odéon - Théâtre de l'Europe

« Un enfant qui a fait très jeune la rencontre avec le théâtre va avoir une plus grande facilité à la continuer, à découvrir d'autres territoires. C'est vital. »

Olivier Py, directeur du Théâtre du Châtelet,
ancien directeur de l'Odéon - Théâtre de l'Europe et du Festival d'Avignon.



fondation
GROUPE CASINO

